



**Canvi climàtic, model energètic i sobirania energètica
CUP-Sants Montjuïc 3/12/15**

EL CONTROL DE L'ENERGIA

SOM SOBIRANS?

DISSABTE 15 DE MARÇ DE 2014
10:00 - 18:30 H

SALA D'ACTES DEL
MUSEU MARÍTIM DE BARCELONA
AV. DE LES DRASSANES S/N, 08001 BARCELONA



**Quin ha de ser l'actor principal de l'urgent canvi
en la manera de pensar l'energia?**

Localització:

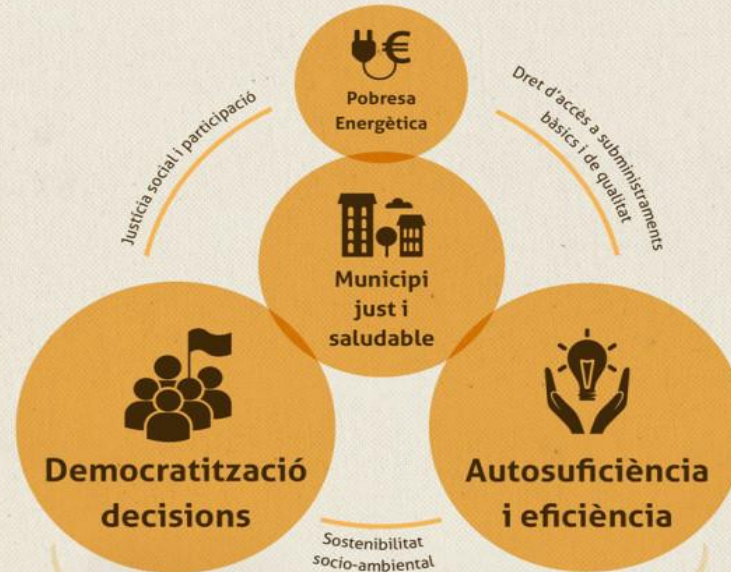
Generació distribuïda amb renovables

- Mitiga el canvi climàtic
- Redueix les pèrdues d'energia en el transport
- Minimitza els impactes associats a les grans infraestructures (generació i transport)
- Canvi de model territorial i de relacions camp-ciutat
- Modifica els drets de propietat de les infraestructures energètiques. Conseqüències en les decisions sobre energia.
- Empoderament ciutadà i lluita contra la pobresa energètica
- Augmenta la resiliència de les comunitats

PROPOSTA

ENERGÈTICA MUNICIPALISTA

Xse



Autogeneració

Pla d'energies renovables
Fluxos d'autoproducció en
teranyina



Facilitació de finançament

Eficiència i rehabilitació d'edificis

Sector Públic, Domèstic, Industrial,
Agropecuari, Serveis i Comercial

Auditoria xarxes de distribució elèctrica per promoure:

Distribuïdora pública ciutadana
Xarxes interiors veïnals

Creació d'una comercialitzadora municipal d'energia verda



@XSECAT

/XSE

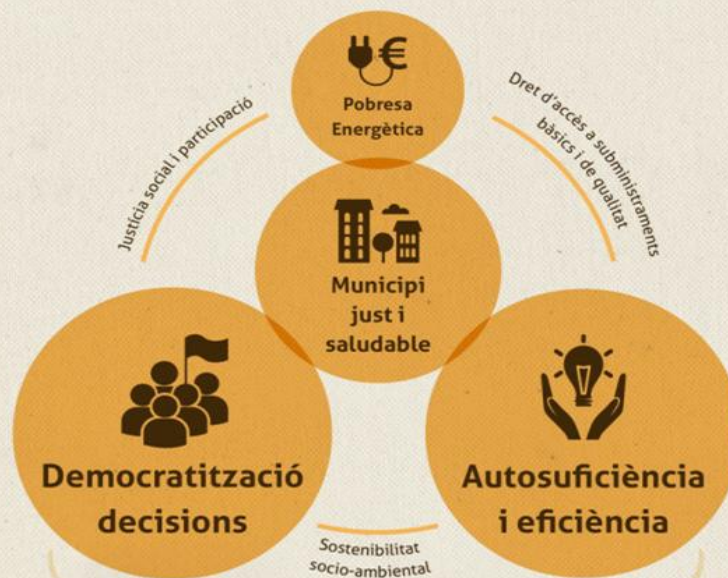
WWW.XSE.CAT

Xarxa per la sobirania energètica

— PROPOSTA —

ENERGÈTICA MUNICIPALISTA

Xse



Metabolisme urbà

“Las ciudades son algo más que estructuras de piedra y hormigón; son además, inmensos procesadores de alimentos, combustible y de todas las materias primas que nutren a la civilización. Son enormes organismos de metabolismo complejo sin precedentes en la naturaleza; son de naturaleza artificial, ya que concentran (en un área pequeña) cantidades de alimentos, agua y materiales que son mucho mayores de lo que la naturaleza es capaz de proveer; consecuentemente, el consumo de estos recursos genera enormes cantidades de basura y agua residual, y del mismo modo que la naturaleza no puede concentrar todos los recursos necesarios para hacer sostenible la vida urbana, tampoco puede dispersar los desechos producidos. ” (Yunén, 1997).

Autogeneració

Pla d'energies renovables
Fluxos d'autoproducció en
teranyina



Facilitació de finançament

Eficiència


i rehabilitació d'edificis
Sector Públic, Domèstic, Industrial,
Agropecuari, Serveis i Comercial

Auditoria xarxes de distribució elèctrica per promoure:

Distribuïdora pública ciutadana
Xarxes interiors veïnals

Creació d'una comercialitzadora municipal d'energia verda



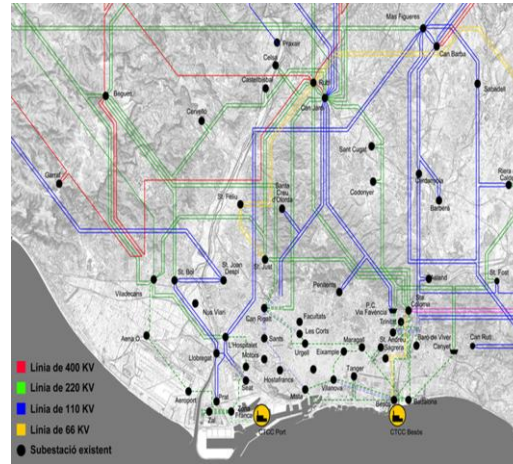
 @XSEGAT

 /XSE

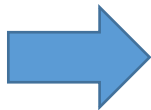
WWW.XSE.CAT

Xarxa per la sobirania energètica

- Xarxa elèctrica



Generació



Transport



Distribució



Comercialització



RD Autoconsum

•Modificacions respecte l'original (pressió social)

1. Permet l'autoconsum als consumidors PVPC i bo social
2. Permet l'ús de bateries per l'emmagatzematge però GRAVA la seva utilització

•Manté

1. L'Impost al Sol (impost per l'energia generada i consumida, encara que no surti a Xarxa. Excepte en instal·lacions de <10KW contractats
2. Elimina la possibilitat d'autoconsum compartit (comunitats de veïns, industrials, polígons...)

Quin és el règim de distribució a l'estat espanyol?

Ley 24/2013, de 26 de diciembre, del Sector Eléctrico.

“Artículo 38. Regulación de la distribución.

1. La actividad de **distribución de energía eléctrica** es aquélla que tiene por objeto la transmisión de energía eléctrica desde las redes de transporte, o en su caso desde otras redes de distribución o desde la generación conectada a la propia red de distribución, hasta los puntos de consumo u otras redes de distribución en las adecuadas condiciones de calidad con el fin último de suministrarla a los consumidores.

Los distribuidores serán los **gestores de las redes de distribución** que operen. En aquellas Comunidades Autónomas donde exista más de un gestor de la red de distribución, la Comunidad Autónoma, en el ámbito de sus competencias, podrá realizar funciones de coordinación de la actividad que desarrollen los diferentes gestores.”

Quin és el règim de distribució a l'estat espanyol?

- Distribució efectuada per **empreses privades** que operen en un territori per **concesió pública** i que estaran inscrites al registre administratiu de les distribuïdores.
- A aquestes empreses se'ls confereix un **dret especial i exclusiu de gestió de la distribució**.
- les xarxes de distribució son “propietat” de les empreses distribuïdores: **no hi ha una distinció entre propietat i gestió**.
- La distribució **no s'ha obert a la competència**, malgrat que la legislació europea ho exigeix.

La distribució, com a negoci regulat, està dividida per zones.
5 empreses es reparteixen el mercat de distribució de electricitat mitjançant la creació de monopolis regionals.



Quines opcions tenen les administracions públiques per prendre el control de les xarxes de distribució?

1. Crear un **xarxa alternativa** que competeixi directament amb les xarxes de distribució gestionades per les distribuïdores
1. Obtenir una **concesió de gestió** sobre la xarxa
1. **Comprar la xarxa** de distribució
1. **Expropiar la xarxa** de distribució

¿Quines opcions tenen les administracions públiques per prendre el control de les xarxes de distribució?

1. Crear un **xarxa alternativa** que compita directament amb les xarxes de distribució gestionades per les distribuïdores

Artículo 39. Autorización de instalaciones de distribución.

1. La puesta en funcionamiento, modificación, transmisión y cierre definitivo de las instalaciones de distribución de energía eléctrica estará sometida, con carácter previo, al régimen de autorizaciones establecido en el artículo 53 y en sus disposiciones de desarrollo.

2. La autorización, que no concederá derechos exclusivos de uso, se otorgará atendiendo tanto al carácter del **sistema de red única y monopolio natural**, propio de la distribución eléctrica, como al criterio de menor coste posible para el conjunto del sistema, propio de toda actividad con retribución regulada, y evitando el perjuicio a los titulares de redes ya establecidas obligadas a atender los nuevos suministros que se soliciten.

3. **Todas las instalaciones destinadas a más de un consumidor tendrán la consideración de red de distribución y deberán ser cedidas a la empresa distribuidora de la zona**, la cual responderá de la seguridad y calidad del suministro.

¿Quines opcions tenen les administracions públiques per prendre el control de les xarxes de distribució?

1. Crear un **xarxa alternativa** que compita directament amb les xarxes de distribució gestionades per les distribuïdores
 - La Llei del sector elèctric deixa molt clar que **la xarxa de distribució només pot ser una.**
 - Si es crea una nova xarxa, per exemple, per un barri nou, un polígon industrial o una planta de generació, aquesta s'ha de cedir a la distribuïdora de la zona.
 - Existeix la possibilitat de crear una nova distribuïdora que es quedi amb el tram nou sempre que es compleixin els requeriments de la normativa

¿Quines opcions tenen les administracions públiques per prendre el control de les xarxes de distribució?

2. Obtener una **concesió de gestió sobre la xarxa**

La Directiva 2009/72/CE sobre normes comunes per al mercat interior de l' electricitat, **diferencia entre la propiedad de la red de distribución y la gestión de la misma**: garantir la lliure prestació de serveis:

“Los Estados miembros designarán o pedirán a las empresas propietarias o encargadas de las redes de distribución que designen, **por un período de tiempo que determinarán los Estados miembros** en función de criterios de eficiencia y de equilibrio económico, **uno o varios gestores de redes de distribución**”

La normativa europea no està desenvolupada a l'estat espanyol. Una empresa no pot operar com a gestora d'una xarxa propietat d'una distribuïdora.

¿Quines opcions tenen les administracions públiques per prendre el control de les xarxes de distribució?

3. Comprar la xarxa a les distribuïdors:

Fonamental: la voluntat de l'empresa distribuïdora de vendre la xarxa o una part.

Las **distribuïdoras** llevan tiempo declarando que la **retribución por su actividad es muy ajustada a sus costes**. Además, después de la aprobación del RDL 9/2013, verán sus beneficios reducidos. Artículo 17, RDL 9/2013. «11. la tasa de retribución financiera del activo con derecho a retribución a cargo del sistema eléctrico de las empresas de transporte y distribución estará referenciado al rendimiento de las Obligaciones del Estado a diez años en el mercado secundario incrementado con un diferencial.»

No es pot excloure que les empreses distribuïdors puguin acceptar vendre alguns trams de les seves xarxes.

¿Quines opcions tenen les administracions públiques per prendre el control de les xarxes de distribució?

4. Expropiar la xarxa de distribució

Expropiar les xarxes de distribució de propietat de les empreses distribuïdores alegant motius de **utilitat pública**.

“Artículo 54. Utilidad pública.

1. Se declaran de utilidad pública las instalaciones eléctricas de generación, transporte y distribución de energía eléctrica, a los efectos de expropiación forzosa de los bienes y derechos necesarios para su establecimiento y de la imposición y ejercicio de la servidumbre de paso.

2. Dicha declaración de utilidad pública se extiende a los efectos de la expropiación forzosa de instalaciones eléctricas y de sus emplazamientos cuando **por razones de eficiencia energética, tecnológicas, o medioambientales sea oportuna su sustitución por nuevas instalaciones o la realización de modificaciones sustanciales en las mismas**

¿Quines opcions tenen les administracions públiques per prendre el control de les xarxes de distribució?

4. Expropiar la red de distribución

- Justificar la utilitat pública
- Dur a terme modificacions substancials: millorar la xarxa o substituir-la.
- Competencia de los municipis per l'expropiació?
Competents per "totes aquelles mesures de defensa dels interesos municipals".

Expropiar la xarxa pot estar dintre de l'interès del municipi (per exemple, perquè Endesa no la renova i hi ha talls)

- Possibilitat que l'ajuntament demani a l'estat que expropiï
- Posibilidad que, amb la normativa europea, l'ajuntament faci una licitació per nombrar un gestor de la xarxa.

El dret europeu ens pot ajudar?

El artículo 25.1 de la Directiva 2009/72/CE

Prohibeix que les empreses distribuïdores discriminin a favor d'empreses vinculades a elles.

L'article 26.1 de la Directiva postula que:

“Si el **gestor de la red de distribución** forma parte de una empresa integrada verticalmente, deberá ser **independiente de las demás actividades no relacionadas con la distribución**, al menos en lo que se refiere a la personalidad jurídica, la organización y la toma de decisiones.”

El dret europeu ens pot ajudar?

- 1282 principals instal·lacions elèctriques
1144 propietat de les 5 grans empreses de electricitat
89,24%
- 138 instal·lacions d'altres empreses
69 pertanyen a Acciona (abans van ser construïdes i pertanyien a ENDESA (abans que fos comprada per la italiana ENEL)

Les centrals elèctriques pertanyen en la majoria dels casos a l'empresa encarregada de la distribució:

1081 de 1282 centrals analitzades (**81,98%**) (l'empresa que té el monopoli de la distribució a la zona, no qualsevol de les 5 grans).

El dret europeu ens pot ajudar?

Una xarxa de distribució pot ser pública?

La decisió del TJUE de 22 de octubre de 2013, als procediments C-105,106,107/12:

“Debe interpretarse el artículo 345 TJUE en el sentido de que incluye en su ámbito de aplicación un régimen de prohibición de privatización como el controvertido en el procedimiento principal, que implica que las participaciones en el capital de un **gestor de red de distribución de electricidad o de gas que desarrolle su actividad en el territorio neerlandés deben ser propiedad, directa o indirecta, de autoridades públicas** identificadas por la normativa nacional” E otras palabras: según el TJUE es posible que la red de distribución sea pública (además que es posible que una normativa nacional imponga que dicha red solo puede ser pública).

Localització de l'energia.

- canvi de model energètic perquè:
 - sigui més democràtic
 - sigui més just socialment i ecològicament
 - segueixi criteris de decreixement energètic
 - estigui arrelat al territori.

Localització de l'energia

- La localització de les energies podria ser la forma de **minimitzar els impactes** ambientals, econòmics i socials que suposa el model centralitzat i de grans infraestructures en què vivim i que serveixen a l'Energia, amb majúscules.
- Localitzar l'energia també es proposa com una estratègia de **democratització**, per portar l'energia a mans de la ciutadania, per poder decidir entre totes quanta energia necessitem realment, en un món que hem d'assumir com a finit, de quines fonts la volem obtenir i per a què prioritzem utilitzar-la.

Localització de l'energia.

- Implicar-se en les decisions energètiques a nivell local pot ser a més una manera de **ser conscients** del que significa la generació i el consum. Pot ser una eina de canvi sociològic en la nostra manera de convidaure amb l'energia. Un canvi urgent que hem d'afrontar al segle en què vivim.
- Des de la Xarxa per la sobirania energètica, creiem que la localització és el camí.